

## Réouverture du Musée des Beaux Arts Vendredi 31 janvier 2014



# Sommaire

- Introduction
- Le Musée des Beaux Arts, un monument phare à Marseille
- La collection permanente
- Les visuels
- Les informations pratiques
- Annexe

## ■ Introduction

Le « Grand Atelier du Midi » avait inauguré le Palais Longchamp rénové lors de la "Capitale européenne de la culture" avec plus de 200 000 visiteurs. Aujourd'hui, le musée des Beaux Arts retrouve sa collection permanente, des chefs d'œuvres de la peinture et de la sculpture.

Ainsi, sous la verrière remise en état durant les travaux, des peintures du XVIIIe et XIXe siècle attendent patiemment de se dévoiler aux yeux des visiteurs tandis qu'au rez de chaussée, sculptures et peintures du XVIe au XVIIe siècle prennent possession des lieux.

Pour cette première apparition depuis 2005, ce ne sont pas moins de 200 œuvres qui ont été sorties des réserves. Exposées par époque et mélangeant écoles italienne, provençale et marseillaise entre autres, les artistes aux noms connus se succèdent : Rubens, Courbet, Puget ou encore Mme Vigée-Lebrun qui fût le peintre de la reine Marie-Antoinette.

Parmi les chefs-d'œuvre marquants, le tableau de David mettant en scène Saint Roch priant pour la fin de la peste, les compositions monumentales et lumineuses de Champaigne – L'assomption de la Vierge et Le Ravissement de Sainte Madeleine – et bien sûr les sculptures de Rodin et Puget.

Cette inauguration se concentrera également sur le réaménagement des espaces extérieurs avec notamment, la rénovation des engazonnements de la partie monumentale et de la mise en réseau d'eau filtrée-fermée de la Fontaine Monumentale et ajoutera ainsi, le point final de cette incroyable rénovation du patrimoine artistique marseillais. Le musée des Beaux-Arts de Marseille restauré par la Ville de Marseille avec l'aide de l'État, du Conseil Régional et du Conseil Général 13 reprend aujourd'hui sa place légitime en tant que monument incontournable de la ville.

**Programmation des Journées Portes Ouvertes** : les portes seront ouvertes de 10h à 18h. L'entrée sera gratuite pour ces deux journées et des guides conférenciers seront disponibles dans les salles d'exposition.

## ■ Le Musée des Beaux Arts, un monument phare à Marseille

Créé au lendemain de la Révolution, le Musée des Beaux Arts est le plus ancien des musées de Marseille et l'un des grands musées des Beaux Arts français. Il est installé depuis 1869 dans l'aile gauche du Palais Longchamp.

Monument phare, témoin des bouleversements rencontrés par la Ville de Marseille durant près de trois siècles, il va enfin retrouver sa splendeur originale en tant que l'un des plus beaux musées du Sud de la France.

En effet, le Musée des Beaux Arts fait partie des 15 établissements créés en 1801 sous le Consulat français et a été témoin d'événements marquants comme la Révolution de 1789 ou encore les guerres mondiales.

Ces événements, à l'instar de leur terrible réputation, ont pourtant contribué à enrichir un véritable patrimoine varié de livres et objets d'Art qui occupent désormais les lieux. Le Musée des Beaux Arts s'est constamment agrandi depuis l'époque du Couvent des Bernadines, principale destination des œuvres en 1799 jusqu'au Palais Longchamp, et est aujourd'hui, un recueil impressionnant d'œuvres inestimables sur ses deux niveaux. Son architecture s'organise autour de métaphores mythologiques représentant l'eau, élément déterminant de la cité Phocéenne, établie sous l'inspiration d'Henry Espérandieu.

Les collections permanentes du Musée sont représentatives de près de 4 siècles d'histoire de l'art du XVIème au XIXème et s'articulent, sous la magnifique verrière du Musée également restaurée, autour de deux thèmes principaux.

L'Art en Provence au XVII et XVIIIème siècle et l'Ecole française du XIXème avec l'influence toujours constante de l'ambiance du Midi. Les œuvres ont été choisies méthodiquement au cours de l'histoire, afin de mettre l'accent sur des toiles immanquables.

De grands artistes tels que Rubens, Borély ou Monticelli cohabitent au sein du 1<sup>er</sup> véritable musée reconnu comme tel en 1804 à Marseille.

Sous la direction de l'architecte en chef des monuments historiques, François Botton, une longue restauration qui a commencé en 2005 et s'est achevée en 2013, a permis de rendre tout son lustre au monument de Henry Espérandieu. Tout en le mettant aux normes modernes, l'architecte Jean-François Bodin a, quant à lui, réhabilité les espaces intérieurs du musée, leur restituant leur monumentalité d'origine.



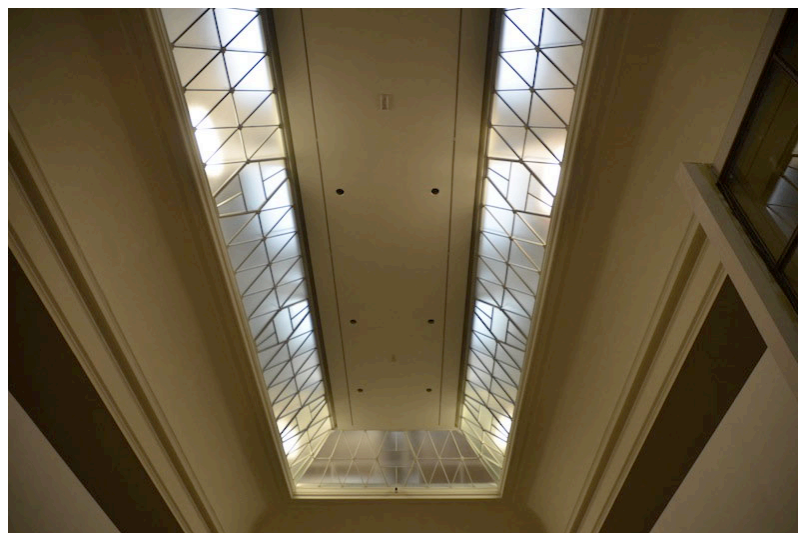
La rénovation dont a bénéficié le Musée des Beaux-Arts lui a permis de retrouver son lustre. Les aménagements précédents avaient altéré ses espaces d'origine, dont l'architecture de palais, était à la base conçue pour accueillir un musée.

L'intervention la plus importante de ce chantier a concerné la galerie de 1300 m<sup>2</sup>. Elle abritait, sous un faux plafond, une verrière zénithale datant du XIX<sup>ème</sup> siècle. Grâce à la restauration de la verrière ornant le plafond, la salle a retrouvé ses dimensions majestueuses originelles. En 1869, année d'ouverture du musée, la verrière offrait un éclairage constant et naturel, faute d'électricité. En 2013, cet éclairage illumine à nouveau cette salle majestueuse. Une salle de repos et de projection viennent compléter l'ensemble.

Les visiteurs peuvent accéder au musée par l'aile gauche du Palais, au bout d'une galerie à colonnes, entièrement rénovée.

Le Musée des Beaux-Arts a aussi bénéficié d'agencements de confort comme l'installation d'un ascenseur, permettant l'accès au lieu pour les personnes handicapées, ou encore une amélioration des équipements de chauffage, de sécurité, de traitement d'air et d'éclairage.

Grâce aux importants travaux entrepris par la Ville de Marseille, le musée des Beaux-Arts est aujourd'hui aux normes contemporaines de la muséographie dans les domaines de la climatisation, de la lumière, de la sécurité, et de l'accueil.



La verrière zénithale restaurée

## Les travaux en quelques chiffres :

**-Surface Globale du Musée des Beaux Arts: 2 200 m<sup>2</sup>**

**-Surface d'exposition 1 400 m<sup>2</sup>**

**- Investissement de la Ville de Marseille : 18 millions d'euros**

**- Restauration des façades et de la verrière : 10,50 millions d'euros**

- Financements : État 0,950 millions d'euros

- Fondation du Patrimoine, grâce au mécénat de la Fondation Total : 500 000 euros

- **Ville de Marseille : 8,8 millions d'euros**

- Conseil Régional : 600 000 euros

- Conseil Général : 108 000 euros

**- Réhabilitation du Musée des Beaux Arts (réaménagement intérieur, salle d'exposition temporaire) : 7,4 millions d'euros**

- **Ville de Marseille : 3,8 millions d'euros**

- Financement Etat 2,4 millions d'euros

- Région 600 000 euros

- Département 600 000 euros

**- Réaménagements des Espaces publics (clôture, cascatelle et gd bassin, statuaire, escaliers monumentaux, corps et av.corps, mur de soutènement) : 8,1M d'€**

- **Ville de Marseille : 6,5 millions d'euros**

- Financement Etat :1,5 millions d'euros

- Conseil Général : 1,238 millions d'euros

- Fondation du Patrimoine, grâce au mécénat de la Fondation Total  
500 000 euros

**Les travaux du Palais Longchamp ce sont aussi :**

- **4 chantiers** de travaux ouverts simultanément sur le site, dont trois dédiés sur des parties classés monuments historiques, impliquant plus d'une vingtaine de prestataires de travaux
- **4 chantiers** de restaurations d'œuvres d'arts conduits en parallèle par le conservateur (Puvis de Chavanne, Atlantes, bas relief et sculptures de la salle Puget , Armes du Roi)
- **20 000 m<sup>3</sup>** d'échafaudages montant jusqu'au plafond déployés jusqu'aux plafonds des salles et dans tout le volume de la cage d'escalier d'honneur
- **1000 m<sup>2</sup>** de mosaïque originale restaurée
- **1000 m<sup>2</sup>** de parquets anciens restaurés
- Des procédures d'agrément techniques uniques au Musée des Beaux ont été menées sur ce chantier
- Des ouvriers aux métiers très spécifiques ont participé à ce chantier d'envergure : restaurateurs de décors peints, sculpteurs, tailleurs de pierre , mosaïste, staffeurs...

## ■ La collection permanente

Sur deux niveaux, c'est un incomparable panorama de quatre siècles de l'histoire de l'art du XVIe au XIXe siècles qui s'offre au visiteur. Un ensemble des plus grands maîtres italiens et français des XVIe et XVIIe siècles avec des œuvres du Guerchin, de Lanfranco, de Pannini, Tiepolo pour l'Italie ou de Philippe de Champaigne, Vouet, Lesueur, Greuze, Vernet, Hubert Robert ou David pour la France.

Les écoles du Nord sont représentées par des tableaux de Rubens, dont la fameuse *Chasse au Sanglier*, de Jordaens, ou de Stomer.

La présentation de l'art en Provence au XVIIe et XVIIIe siècles est l'une des originalités du musée. Les œuvres de Louis Finson, Jean Daret, Nicolas Mignard ou Françoise Duparc, rappellent combien notre région a été un foyer artistique dynamique qui durant deux siècles a attiré les artistes de l'Europe du Nord et du Sud. On y trouve enfin un exceptionnel ensemble de peintures, sculptures du plus grand artiste baroque français, Pierre Puget né à Marseille en 1620.

L'École française du XIXe siècle est l'autre temps forts de cette collection. Aux côtés des plus grands maîtres, Courbet, Corot, Daubigny, Millet et Puvis de Chavannes, Daumier figurent les représentants de l'école de Marseille comme Loubon, Guigou, ou Ziem qui les premiers vont imposer l'image des paysages lumineux du Midi.

### Les collections du musée des Beaux-Arts XVIIème – XIXème siècle :

Les décrets relatifs à la confiscation des biens du clergé (1789), des émigrés et de la Couronne (1792) puis des sociétés savantes et des académies (1793), en mettant un terme aux actes de vandalisme, permirent la constitution du noyau primitif des collections du futur musée des Beaux-Arts dans les premières années de la Révolution. Les premiers envois de l'Etat à l'origine du musée datent de 1802, suivis de dépôts tout au long du XIXème siècle. Les dons, legs et acquisitions n'ont cessé de l'enrichir jusqu'à aujourd'hui. Les collections du musée comptent ainsi plus de 6000 œuvres, peintures, sculptures, dessins, couvrant une période allant du XVIème au XIXème siècle.

### La peinture italienne :

Dès la création du musée, la peinture italienne est au cœur de la collection, avec des chefs-d'œuvre des grands maîtres du Baroque comme *Les Adieux de Caton d'Utique* du Guerchin, ou *Elie et le Corbeau* de Lanfranco. Parmi les acquisitions venues compléter ce premier ensemble, des témoins de la diffusion du caravagisme comme le *Saint Sébastien soigné par Irène* de Marcantonio Bassetti, ou *Tobie rendant la vue à son père* de Gioacchino Assereto. Le XVIIIe siècle Italien est illustré par deux chefs

d'œuvres *La galerie du cardinal Silvio Valenti Gonzague* de Pannini, ou *le Christ et la femme adultère* de Gian Domenico Tiepolo.

### La peinture des Ecoles du Nord

Cet ensemble petit en nombre comprend cependant des pièces exceptionnelles comme *La Chasse au sanglier* de Rubens ou *La Pêche miraculeuse* de Jordaens et des œuvres non moins remarquables comme *la tête d'homme*, dite *le Juif* de Michael Sweerts, et *le Roi David* de Matthias Stomer;

### La peinture Française

Le XVII<sup>e</sup> et XVIII<sup>e</sup> siècles français sont évidemment un point fort des collections, représentés par des œuvres significatives des différents genres de la peinture en vogue à l'époque, avec notamment *La Vierge à la rose* de Simon Vouet, *Le Ravisement de la Madeleine*, ou *l'Assomption de la Vierge* de Philippe de Champaigne, peint pour les appartements de la Reine Anne d'Autriche au Val-de-Grâce à Paris.

Le XVIII<sup>e</sup> siècle est représenté par des pièces remarquables de Nattier, *la Duchesse des Tournelles en point du jour*, de Joseph Vernet, *Une tempête*, *un Jardin Italien* d'Hubert Robert, *un autoportrait* de Greuze, *la duchesse d'Orléans* de Vigée-Lebrun, et l'exceptionnel *Saint Roch intercédant la Vierge*, commande de l'Intendance sanitaire du Port au jeune David

La présentation de l'art en Provence des XVII<sup>e</sup> et XVIII<sup>e</sup> siècles est l'une des originalités du fonds du musée. Elle permet de découvrir la richesse et le dynamisme du foyer artistique provençal, véritable tête de pont entre l'Italie, la France et les artistes de l'Europe du Nord. C'est le cas avec Louis Finson, originaire de Bruges, qui s'installe en Provence à son retour d'Italie, et va le premier introduire le caravagisme en France. Son exceptionnelle *Madeleine en extase*, copie d'une œuvre perdue de Caravage a d'ailleurs longtemps passé pour un original du maître.

Les courants plus classiques (Nicolas Mignard, *paysage*, *Vierge à L'enfant* Jean Daret, *Esculape ressuscitant Hyppolite*) ou baroques s'y expriment également. C'est ainsi que le musée conserve un exceptionnel ensemble de peintures, sculptures et dessins du plus grand artiste baroque français, Pierre Puget né à Marseille en 1620.

Peintre, sculpteur, architecte, il est l'auteur des plans de la Vieille Charité, il triomphe en Italie, à Gênes, en imposant avec ses marbres un art énergique et monumental. Il reprend contact avec la France en travaillant pour le Roi et Versailles, pour la décoration des navires à l'arsenal de Toulon, ou concevant de grands projets d'urbanisme pour Marseille où il finira par s'installer définitivement. Le musée des Beaux-Arts de Marseille conserve un ensemble exceptionnel de ses peintures *Sainte Cécile*, *le Sommeil de l'Enfant Jésus* avec son remarquable cadre en bois doré, *l'Education d'Achille*, une de ses dernières œuvres, laissée inachevée à sa mort,



et des sculptures comme *le faune* en marbre et son esquisse en terre cuite, *le médaillon de Louis XIV* ou le grand bas-relief de la *Peste de Milan*.

Le XVIII<sup>e</sup> siècle en Provence est notamment illustré par la belle série de portraits de Françoise Duparc

L'Ecole Française du XIX<sup>e</sup> siècle est l'un des temps forts de la collection du musée. Aux côtés des plus grands maîtres comme Corot, *vue prise de Riva*, Millet, *la Bouillie*, Daumier, *Don quichotte et Sancho Pança*, les 36 bustes des *Célébrités du Juste milieu*, *le Ratapoil*, Courbet, *le Cerf l'eau*, figurent les représentants de la très originale école provençale du paysage : Loubon, *Marseille vue des Aygalades*, Guigou, *les collines d'Allauch*, Monticelli, *étude de colline le Garlaban*, *Portrait de Madame Pascal*, Ziem *le quai du port*, *le Bucentaure*, Engalière avec une suite de petits paysages. Ces artistes défendent une vision très personnelle d'une peinture colorée et lumineuse qui va contribuer à fixer au-delà des frontières du midi l'image heureuse et solaire de la Provence.

Un ensemble d'orientaliste provençaux a également été réuni avec des peintures de Fabius Brest, un *caravansérail à Trébizonde*, Maurice Bompard, *une rue de l'oasis de Chetma*, ou José Silbert, *le montreur d'Aras*.

**PEINTURES** : un fonds de près de 1800 peintures parmi lesquels sont présentées pour la réouverture des œuvres de :

- École française du 17<sup>e</sup> siècle ; Finson, Daret, Puget, Mignard, Champaigne, Vouet,
- École française du 18<sup>e</sup> siècle Nattier, Françoise Duparc, Hubert Robert, Greuze Vigée-Lebrun David, Gros
- École française du 19<sup>e</sup> siècle Courbet, Millet, Daumier, Corot
- École provençale du 19<sup>e</sup> siècle Loubon, Guigou, Engalière, Monticelli
- École italienne / Guerchin, Lanfranco, Lavinia Fontana, Pannini,
- École flamande et hollandaise Rubens, Jordaens,

**ARTS GRAPHIQUES** : près de 4000 œuvres

**SCULPTURES** : près de 400 sculptures

dont un ensemble exceptionnel de Pierre Puget, un Rodin donné par l'artiste et la série complète des bustes de parlementaires de Daumier



### **Une Muséographie sur 2 niveaux présentation à l'ouverture :**

La nouvelle présentation est l'œuvre de l'Agence Saluces. Près de 200 oeuvres, peintures et sculptures sont exposées

#### **au 1<sup>er</sup> niveau :**

La peinture ancienne XVI -XVIIe siècle : Italie, France, Pays-Bas et Flandres et Puget

#### **au second Niveau :**

Le XVIIIe siècle et le XIXe siècle

Étant donné la richesse de ses collections, le musée renouvellera la présentation de ses collections pour faire découvrir le plus d'œuvres possibles au public.



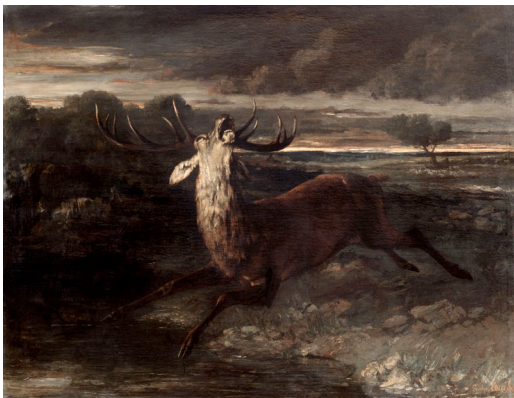
## ■ Les visuels



Pierre Puvis de Chavannes  
Marseille, colonie grecque, 1869  
Huile sur toile marouflée sur le mur  
Commande de la Ville de  
Marseille à l'artiste en 1867



Françoise Duparc  
Femme à l'Ouvrage  
Huile sur toile  
Legs de l'artiste à la Ville de Marseille  
en 1778 et dépôt au musée en 1869



Gustave Courbet  
Le cerf à l'eau (Chasse à courre) dit  
le Cerf forcé, 1861  
Huile sur toile  
Acquis de l'artiste en 1865



Pierre Puvis de Chavannes  
Marseille porte de l'Orient, 1869  
Huile sur toile marouflée sur le mur  
Commande de la Ville de Marseille à  
l'artiste en 1867





## ■ Les informations pratiques

**Musée des Beaux Arts** - 7 Rue Édouard Stephan, 13004 Marseille

**Ouverture au public** du mardi au dimanche de 10h à 18h. Fermé les lundis sauf les lundis de Pâques et de Pentecôte et 1er janvier, 1er mai, 1er novembre, 25 et 26 décembre.

### **Tarifs :**

5 euros (tarif plein)

3 euros (tarif réduit)

Collection permanente gratuite pour tous jusqu'à 13h le dimanche – Accès handicapés.

### **Transports :**

Métro: Ligne 2, Cinq Avenues / Longchamp,

Tramway: T2 Longchamp,

Bus: 81

**Musees.marseille.fr**





DOSSIER DE PRESSE



FONDATION  
TOTAL

FONDATION



DU  
PATRIMOINE

La Fondation d'entreprise Total et la Fondation du patrimoine sont associées depuis 2006. Elles dédient prioritairement leur soutien à la restauration du patrimoine industriel et artisanal, à la réhabilitation d'éléments notables du patrimoine régional utilisés à des fins culturelles ou touristiques, et à la participation à des chantiers conduits dans un objectif de formation professionnelle et d'insertion sociale. Depuis 2013, sont également éligibles les projets de sauvegarde d'éléments du patrimoine portuaire et maritime, et d'édifices situés dans des parcs ou des jardins remarquables. Il s'agit de donner une nouvelle vie aux sites restaurés, de transmettre les savoir-faire des métiers du bâti ancien et de contribuer ainsi au développement économique et social local, plus particulièrement dans les régions d'implantation du groupe Total en France.

**Un budget de près de 20 millions d'euros sur huit ans (2006-2013) a été engagé par la Fondation Total. À ce jour, plus de 130 projets, répartis sur 19 régions de France et à l'étranger, ont bénéficié du soutien de ce partenariat.**

Consultez l'ensemble des projets soutenus par les deux Fondations sur le site  
[www.fondation-patrimoine.fondation-total.org](http://www.fondation-patrimoine.fondation-total.org)

**La Fondation d'entreprise Total**, créée en 1992 intervient dans quatre domaines : la culture et le patrimoine, la solidarité, la santé et la biodiversité marine. Dans tous ses champs d'activité, la Fondation Total privilégie les partenariats de long terme. Au-delà du soutien financier apporté, il s'agit de croiser et renforcer les expertises pour enrichir l'intelligence collective. [www.fondation.total.com](http://www.fondation.total.com)

**La Fondation du patrimoine**, créée par la loi du 2 juillet 1996 et reconnue d'utilité publique, est un organisme privé indépendant à but non lucratif. Apportant un appui financier à des maîtres d'ouvrage (collectivités territoriales notamment), elle vise à promouvoir la connaissance, la sauvegarde et la mise en valeur du patrimoine national, et plus particulièrement du patrimoine de proximité non protégé au titre des Monuments Historiques. En soutenant la création d'emplois directs et indirects ainsi que la formation et l'insertion professionnelle des jeunes, et en favorisant la transmission des savoir-faire traditionnels liés au bâti ancien, la Fondation du patrimoine participe au développement durable local. Depuis l'origine, plus de 20 700 projets ont été soutenus pour plus d'1,6 milliard d'euros de travaux engagés, soit près de 3 400 emplois créés ou maintenus dans le bâtiment en moyenne par an\*. [www.fondation-patrimoine.org](http://www.fondation-patrimoine.org)

\*\*Source INSEE (1996) : 45 emplois sont créés ou maintenus pour 1,52 millions d'euros de travaux réalisés dans la restauration du bâti ancien.

Fondation du patrimoine - Service Presse et Internet :

Chef de service, en charge de la presse nationale - Laurence Levy : 01 53 67 76 05

[laurence.levy@fondation-patrimoine.org](mailto:laurence.levy@fondation-patrimoine.org)

Chargée de Mission, en charge de la presse régionale - Mélanie Prévost : 01 53 67 75 99

[melanie.prevost@fondation-patrimoine.org](mailto:melanie.prevost@fondation-patrimoine.org)

Fondation Total :

Responsable communication - Valérie Bec : 01 41 35 50 30 [valerie.bec@total.com](mailto:valerie.bec@total.com)



courriel : [dgre-service-presse@mairie-marseille.fr](mailto:dgre-service-presse@mairie-marseille.fr)

tél. : 04 91 14 65 25 ou 04 91 14 64 63 - fax : 04 91 14 65 07 - portable : 06 32 28 93 71  
2, place François Mireur - 13002 Marseille  
espace presse en ligne : [www.marseille.fr](http://www.marseille.fr)



# Contacts presse

**Sylvie Benarous** 04 91 14 65 97  
[sbenarous@mairie-marseille.fr](mailto:sbenarous@mairie-marseille.fr)

**Responsable du service**

Corinne Ferraro 04 91 14 65 25  
[cferraro@mairie-marseille.fr](mailto:cferraro@mairie-marseille.fr)

**Adjoint**

Stéphane Gireau 04 91 14 64 25  
[sgireau@mairie-marseille.fr](mailto:sgireau@mairie-marseille.fr)

